



Извештај за работата на МЕД за 2025 година

*Годишно собрание на МЕД
11.03.2026 година, МЕД канцеларија Скопје*





Што ја одбележа 2025 год

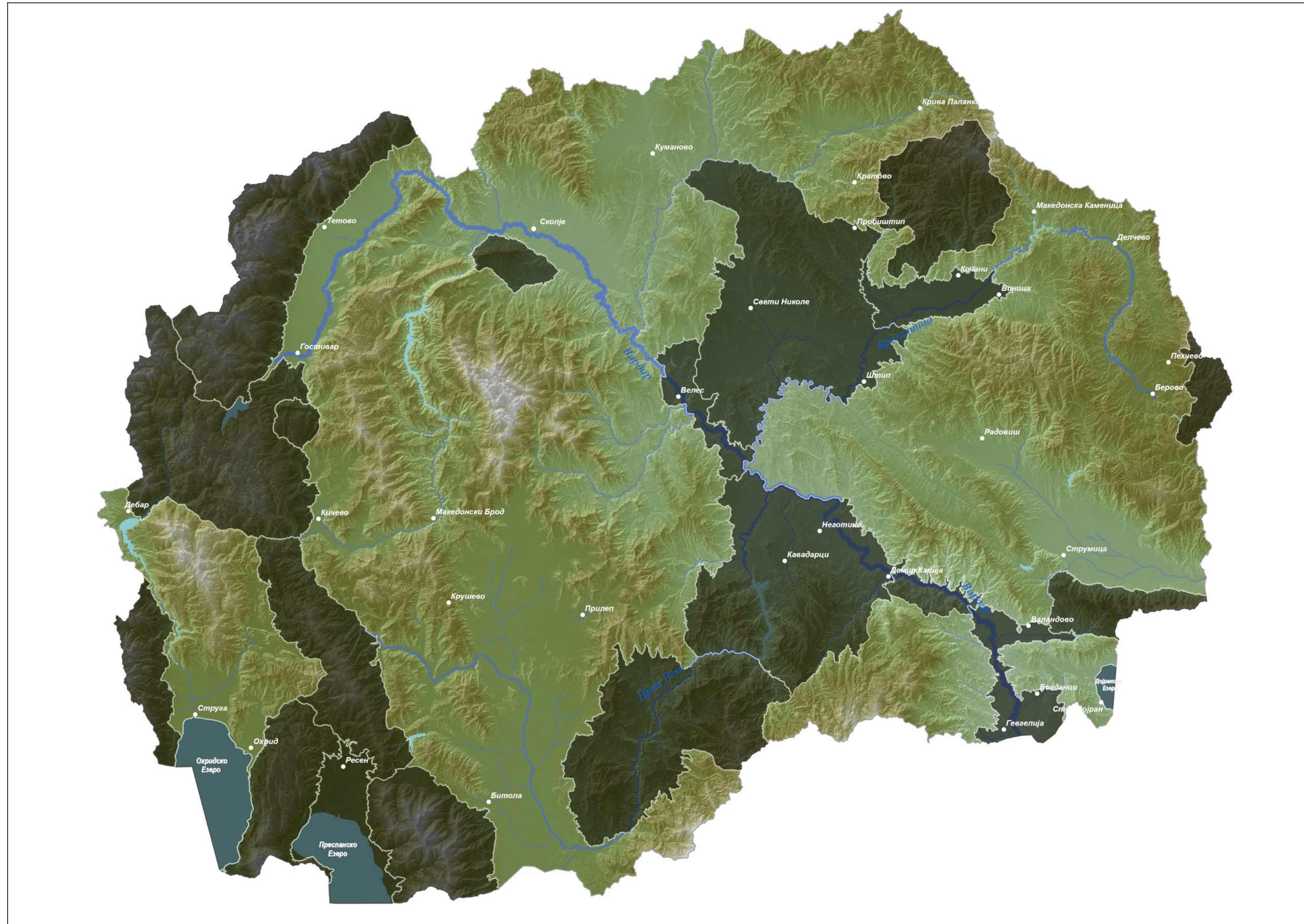
- Изработивме 15 апликации
- Одобрени 5 проекти од програмата Лајф на ЕУ + ЕУ за Преспа
- Се вклучивме во изработка на Студија за Јабланица
- Голем интерес за МИУ
- Запишани 4 колеги на магистерски студии
- Објавени 6 трудови во списанија со импакт фактор (ко-автори)
- Изработивме стратешки план
- Успешно поминаа 1 целосна ревизија за работата на МЕД, 3 проектни ревизии, 1 проверки на место и микро евалуација

- Претседателство на МЕД – одржани три состаноци
- Собрание на МЕД – одржана една седница
- Канцеларија МЕД Скопје – 28 вработени, на крај на годината 27





Подрачја на делување на МЕД во 2025 год





Стратешки план на МЕД (2026-2030)

➤ **Столб 1: Заштита и реставрација на природата**

зачувување на приоритетни видови и живеалишта, обновување на деградирани екосистеми и зајакнување на еколошката поврзаност преку научно базирани конзервациски активности

➤ **Столб 2: Знаење и наука**

унапредување на научните истражувања, мониторингот и користењето на научни докази за подобро разбирање и ефективна заштита на биолошката разновидност

➤ **Столб 3: Социо-еколошки системи**

поврзување на природата, луѓето и институциите преку интеграција на биолошката разновидност и екосистемските услуги во управувањето со земјиштето, политиките и практиките за користење на ресурсите како и справување со криминалот врз дивиот свет

➤ **Столб 4: Еколошка едукација**

развој на еколошка свест, знаења и практични вештини преку современи образовни пристапи, искусствено учење и активно вклучување на младите

➤ **Столб 5: Клима и животна средина**

адресирање на влијанијата од климатските промени и загадувањето врз екосистемите и луѓето преку научни истражувања, јавни политики и решенија базирани на природата

➤ **Столб 6: Организациски развој на МЕД**

зајакнување на институционалните капацитети, финансиската одржливост, партнерствата и човечките ресурси за поефективно спроведување на мисијата на МЕД



Столб 1, СЦ заштитени подрачја и еколошки коридори

Заштитени подрачја со кои соработувавме во 2025:

- Преспанскиот регион (ПП Езерани, СП Преспанско Езеро, НП Галичица и НП Пелистер)
- НП Шар Планина
(иницирана изработка на анализа на состојбата со управувањето со пасиштата)
- ПНП Јасен
(подршка за мониторинг на кафеава мечка, балкански рис, приоритетни птици, лилјаци, тритони, влчачи)
- ЗП Осоговски Планини
(помали активности за мониторинг на тритони, видра, тресетишта и крајречни шуми, подршка за управувањето)
- ЗП Малешево
(мониторинг на тресетишта, истражувањето на автохтоните овошни сорти (главно јаболка, круши и сливи))



Прекугранични заштитени подрачја:

- **Прекуграничен Преспа Парк**
активно се вклучивме во подготовка на новиот Стратешки акциски план за Преспа Паркот заедно со партнерите од ПреспаНет (ППНЕА и СПП)
- **Посета на Ramsar Advisory Committee** во Северна Македонија
(ја поддржавме посетата на Комитетот особено во преспанскиот регион и дадовме придонес во извештајот и препораките)



Столб 1, СЦ заштитени подрачја и еколошки коридори

Изработка на Студија за валоризација на Јабланица

- МЕД во соработка со Деконс Ема, Фармахем, експерти од ПМФ и УГД, финансирана од МЖСПП
- Во тек е финализирање на студијата со анализа на заканите, дефинирање надворешни граници и зонирање





Столб 1, СЦ мониторинг и зачувување на видови и живеалишта

Балкански рис

- **Истражувања и мониторинг** (фото-замки, радиотелеметрија) спроведени во клучните подрачја на неговата распространетост – ловиштата околу и помеѓу сите четири национални паркови, вклучително и мониторинг сесијата во важниот биокоридор Илинска-Плакенска планина
- **Заловена 15та единка** од балкански рис – Зора; **потврдено младенче од рисицата Луна**, во близина на НП Маврово.
- Вкупно 9 **бездомни кучиња беа кастрирани** на критични локации за балканскиот рис со цел да се намали растечката конкуренција за пленот на рисот. Овој процес беше спроведен во координација со приватни ветеринарни клиники одговорни за фаќање и кастрација на кучиња.
- Меморандуми за **соработка со ловечките друштва „Елен“ и „Hunting Safari“**
- Изработени **протоколи за успивање** на единки од балкански рис и за следење на здравствена нивната состојба





Истражувања во преспанскиот регион

- Интензивен мониторинг на: цицачи, водоземци, влекачи, птици
- Креирана нова платформа за биодиверзитет, која содржи компилирани историски податоци и податоци за популациите на видови од прекуграничниот регион на Преспа: prespa.mes.org.mk
- Спроведени 170 интервјуа со локалното население на македонска Преспа (и тековни интервјуа во албанска Преспа) околу нивната перцепција/вреднување на однапред дефинирани предели со цел да се спојат двата аспекти во првото прекугранично холистично мапирање и вреднување на пределите на Преспа
- Спроведено истражување за употребата на ѓубрива, преку директна комуникација лице-в-лице со земјоделци (186 испитаници, 28 села околу Преспанското Езеро) – 142 изјавиле дека користат ѓубрива

Explore the Biodiversity of Prespa

Discover unique species, track populations, and dive into comprehensive ecological data from one of Europe's most pristine natural habitats.

Qualitative Data Explorer

Search and analyze biodiversity observations by species, taxonomic groups, dates, locations, and researchers.

- ✓ Advanced filtering and search
- ✓ Species distribution analysis
- ✓ Temporal trend visualization

[Explore Data →](#)

Interactive Population Map

Explore species populations through an interactive map interface. View geographic distributions and habitat zones.

- ✓ Geographic visualization
- ✓ Habitat zone mapping
- ✓ Population data display

[View Map →](#)

199
Species Documented

3180
Observations Recorded

20+
Years of Research

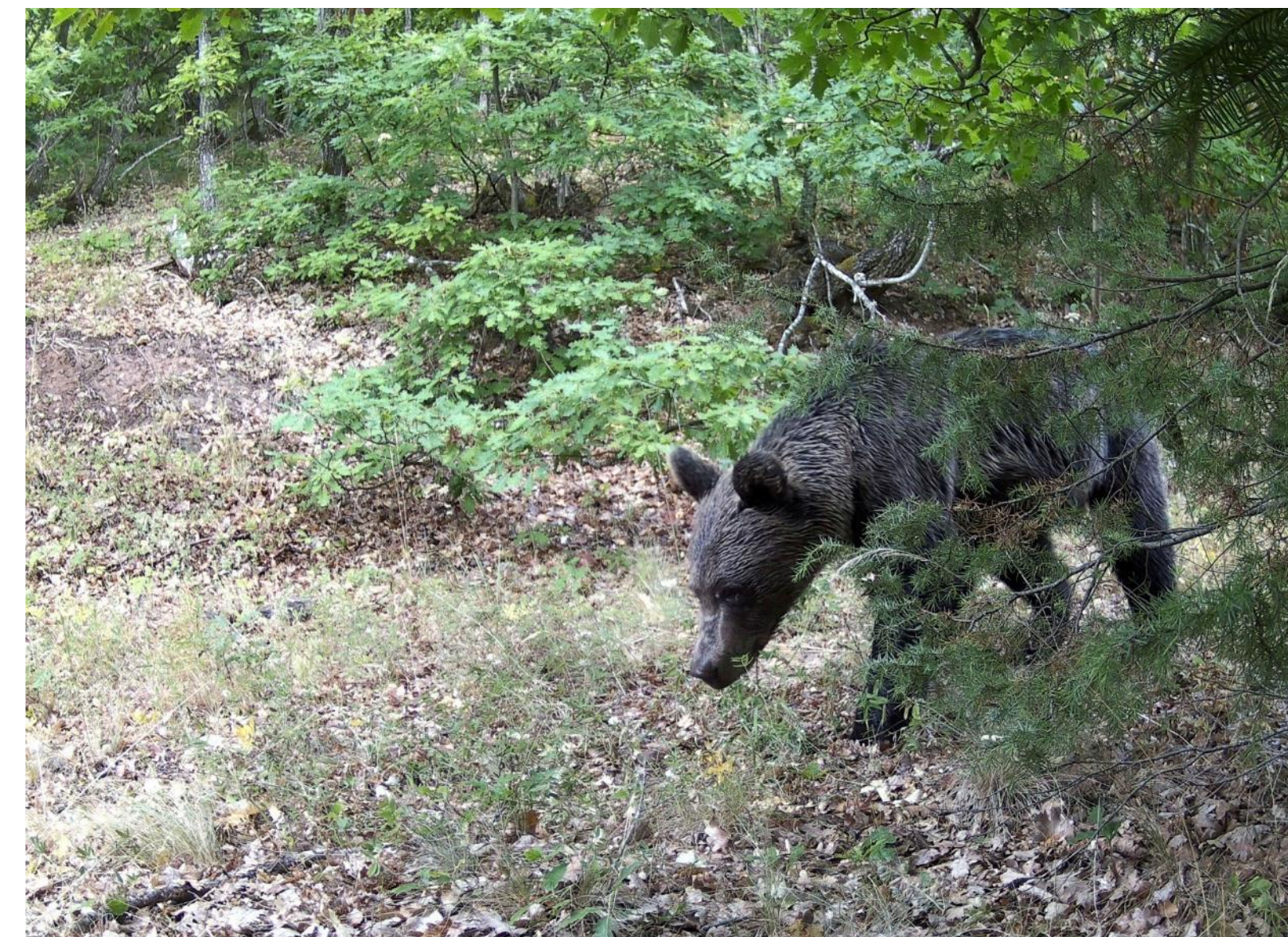
ПреспаНет ја презентираше својата работа на Меѓународниот конгрес за зоогеографија и екологија на Балканот во Атина со 7 постер презентации и две орални презентации



Истражувања во преспанскиот регион

Кафеава мечка

- Спроведено пилот истражување со фотозамки во прекуграничното подрачје НП Пелистер - Преспа Парк, Грција (8 локации – 13 фотографии)
- Извршено дронско снимање на овоштарници на подрачјето на Галичица и Плакенска Планина
- Спроведена обука за постапка за успивање диви животни (обучени 10 ренџери)
- Започната ревизија на Акциски план за кафеавата мечка во прекугранична Преспа





Истражувања во преспанскиот регион

Лилјаци

- ▣ Продолжи **мониторингот** на лилјаци во 6 пештери во НП Галичица – резултираше со откривање на најголемата зимска колонија на мал потковичар (*Rhinolophus hipposideros*) во паркот
- ▣ Пронајдени **повеќе нови и значајни вештачки летни засолништа** за лилјаци во подрачјето на Преспа
- ▣ Ревидиран **Акциски план за лилјаци за прекуграничниот регион Преспа** (првично подготвен во 2012 година), кој ги сумира тековните знаења за лилјациите и ги дефинира мерките за заштита што треба да се спроведат во периодот 2025–2030





Птици

Неколкугодишни истражувања на водните птици на Преспанското Езеро, во координација со партнери од Албанија и Грција со цел да се следат: бројноста на гнездечките популации, бројноста на зимските популации, нивните промени низ годините и нивната поврзаност со состојбата на езерото



Истовремено пребројување на гнездечките парови на големиот нуркач *Mergus merganser* (реликтна популација) во 2025 г. покажа:

- 10–12 парови на Преспанското Езеро
- 14–16 парови на Охридското Езеро



Континуиран мониторинг и процена на големината на популацијата на еребица камењарка во:

- НП Галичица
- НП Пелистер



Водоземци и влекачи

- Истражување водоземци – 4 тековни и 2 ново воспоставени програми
влекачи – 6 тековни програми
- Спроведени интензивни еднонеделни летни и пролетни мониторинг/едукативни кампови за проучување на влекачите на островите Голем Град (МК) и Мал Град (АЛ) со меѓународни експерти и студенти





Водозоемци и влекачи

- МЕД континуирано спроведува прецизен мониторинг на популациите на опашести водоземци во земјата, применувајќи ја методот на заловување и резаловување (mark-recapture) за следење на динамиката на единките.
- Програмата во моментот опфаќа три клучни региони:

НП Галичица (од 2020 година): Следење на македонскиот мраморец (*Triturus macedonicus*).

ЗП Осоговски Планини (од 2022 година): Следење на балканскиот мраморец (*Triturus ivanbureschi*).

Дојран (од 2022 година): Истражување на хибридната зона помеѓу овие два вида



Благодарение на студентски проект поддржан од програмата „Д-р Љупчо Меловски“ постигнати се следните резултати:

- ✓ **Проширување на опсегот:** Мониторингот на Галичица беше интензивиран преку вклучување на дополнителни локалитети и теренски активности во текот на повеќе сезони.
- ✓ **Популациона анализа:** За прв пат беа изработени детални проценки за големината и состојбата на популацијата на македонскиот мраморец на планината Галичица.
- ✓ **Нови истражувачки подрачја:** Воспоставен е мониторинг на планината Јабланица, каде за прв пат се следат популациите на македонскиот мраморец и планинскиот мраморец



Истражувања на коридорите на Преспа

- Интересот на ПреспаНет за поширокиот преспански контекст ни овозможи да спроведеме основни фаунистички истражувања на планината Стогово.
- Истражувањата спроведени во соработка со Истражувачко друштво на студенти биолози (ИДСБ) со што преку 30 студенти добија тренинг за мониторинг!





Зимско пребројување на птиците



Спроведено е зимско броење на птиците на трите природни езера во Македонија, неколку вештачките акумулации (Младост, Мантово, Паљурци, Вардарски Рид и Ѓол Богородица) и рибници

Вклучени 15тина волонтери и вработени од МЕД, НП Галичица, ренџери од ПП Езерани и фотографи за птици.

Резултатите од зимскиот цензус за 2025 се следните:

- Преспанско езеро - 10233 единици, 18 видови
- Охридско езеро - 26704 единици, 20 видови
- Дојранско езеро - 4239 единици, 25 видови

Најбројни видови на овие три езера беа: лиската, езерскиот галеб и цуцлестиот нуркач

За жал, **евидентиравме активен лов на патки на Дојранско езеро, со помош на пластични мамки и аудио помагала**, кои беа пријавени до соодветните Инспекторати и локална полиција





Мониторинг на мршојадци

Мониторингот на мршојадците покажа:

- континуиран раст на популацијата на **белоглавиот мршојадец**, која се врати на нивото од 2008 година (19–20 гнездечки парови), како и
- стабилизација на падот на популацијата на **египетскиот мршојадец**.



Повеќе од осум месеци се грижевме за **црн мршојадец**, реинтродуциран во Бугарија, пронајден исцрпен во Македонија.

По неуспешни обиди птицата легално да се врати во Бугарија поради неусогласеност на националните ветеринарни процедури со барањата на ЕУ, птицата беше повторно пуштена во природа пред 2 месеци



Безбедни жици за загрозени птици

Намалување на смртноста предизвикана од човекот кај глобално загрозените видови како што се царскиот орел и египетскиот мршојадец преку надградба на опасните надземни далекуводи во Југоисточна Европа (Македонија, Бугарија и Турција)

Изолација на над 3.000 опасни далекуводи и поставување на 1.000 дивертери на надземни далекуводи низ 4 важни подрачја за птиците и биодиверзитетот (IBA) и помали зони (stepping stones) во РСМ, со буџет од **1,8 милиони евра, за 5 години** (почнувајќи од јули 2025 година).

За првпат **МЕД** и **ЕВН Македонија** работат заедно како полноправни партнерски организации во проект на LIFE програмата LIFE24-NAT-BG-EP for Birds LIFE



Столб 1: СЦ ревитализација

Управување со влажни ливади

- Продолжена соработката со Општина Ресен, НП Галичица, мрежата на локални фармери, како и соработката со косачите кои ги стимулираме за спроведување на процесот.
- **Искосени 18 ha влажни ливади во Езерани, произведени над 4000 бали сено, 1500 бали во НП Галичица, останатите поделени на 10тина сточари од Регионот.**
- Заедно со другите сточари на препсанското крајбрежје се косат вкупно 70 хектари влажни ливади искосени за продукција на 60тони сено.
- Покрај локалниот бенефит, овие косени зони го попречуваат ширењето на пожари, а отстранетата биомаса го намалува оптеретувањето на езерото со хранливи материи (еутрофикација) и го успорува неговот стареење.





Столб 1: СЦ ревитализација

Анализа на опожарени површини

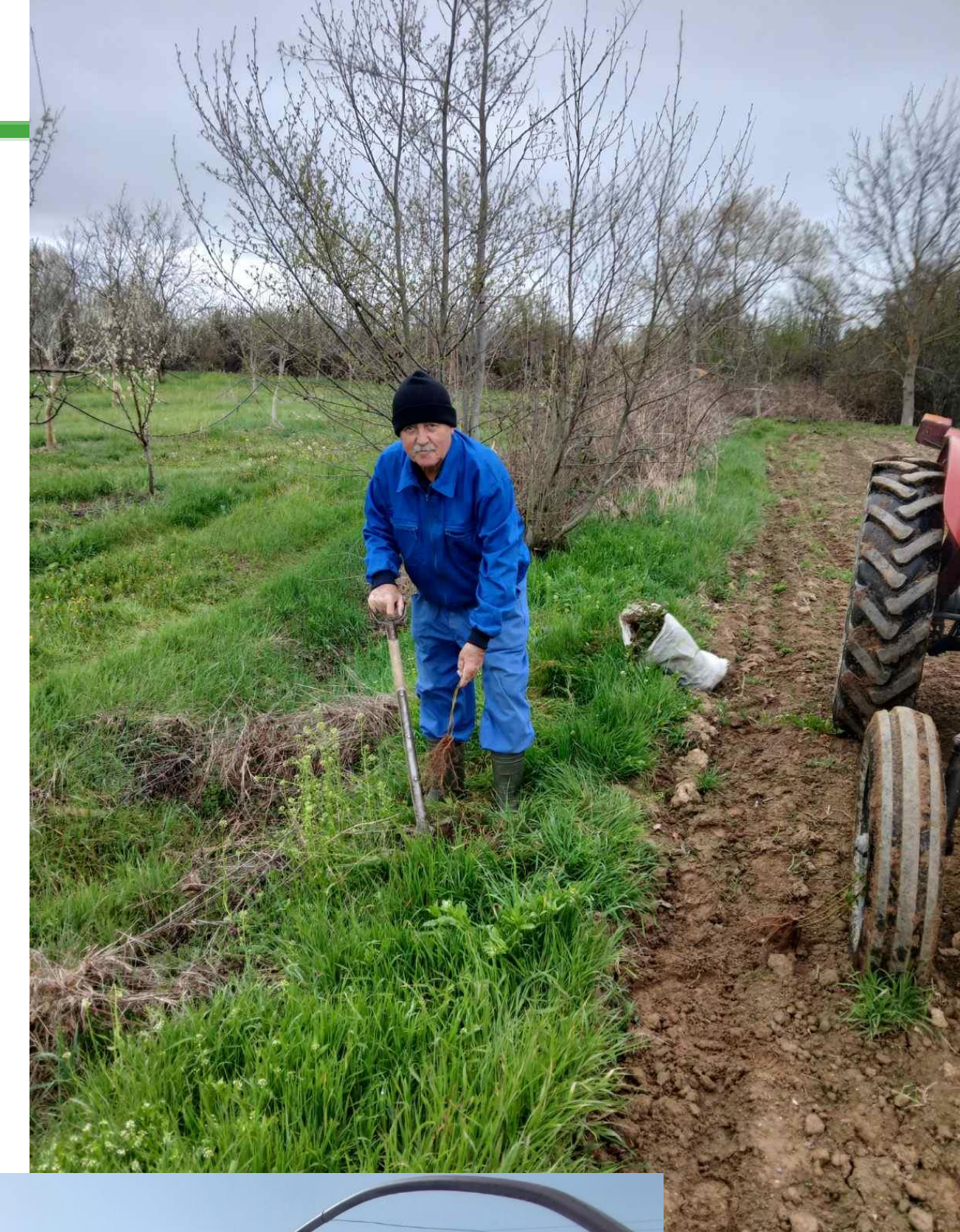
- Во текот на јули во неколку наврати беа настанати (веројатно подметнати) пожари во ПП Езерани; најголемиот пожар беше на 20-21 јули кој зафати површина околу 560 ха во и надвор од заштитеното подрачје
- Беше направено снимање на опожарените површини
- Најголем дел од опожарените површини зафаќа грмушки, трски и тревести живеалишта, но и високо стеблена вегетација
- Направени се три дронски снимки со цел да се следат промените на регенерација на вегетацијата



Столб 1: СЦ ревитализација

Ревитализација на елови шуми

- Засадени 1500 едногодишни елови садници во ПП Езерани во соработка со ЈП НШ, општина Ресен и локално население
- Проценка на инвазивни растителни видови и предлог мерки за нивно отстранување
- Изработена Студија за изводливост за отстранување на инвазивната *Amorpha fruticosa* - **лажно индиго** во Преспа и спроведени пилот активности за отстранување по течението на Голема Река
- Направена обука на вработените во ЈПНШ за штетното влијание на инвазивните видови и препорака за промена на плановите за производство на садници за пошумување





Обнова на коридорот Буковиќ

- Изработена е **проценка на можностите за обнова (POAM)** на шумските предели од страна на експертски тим
- Формирана **мулти-секторска консултативна група** составена од претставници на ЈПНШ, ресорни министерства, шумарски експерти и проектен тим, која учествуваше во избирање на приоритетни локации за реставрација
- **Обновени 20 ха површина во Буковиќ: 10ха пошумени со 21.000 садници од бука и на 10ха е извршена прореда како применета мерка од решенијата базирани на природата**
- Вклучени околу 50 претставници во активностите на терен за реставрација на Буковиќ





Обнова на речните острови на Долен Вардар

- Спроведено пребројување на популациите на чигри (*Sternula albifrons*), идентификувани 20-24 гнезда
- Видот е избран како flagship species, бидејќи со заштита и обновување на нејзините гнездилишта се штитат и други ретки и значајни видови птици како што се *Sterna hirundo* и *Actitis hypoleucos*
- Направен избор на соодветни острови за реставрација, 7 острови беа избрани како најсоодветни
- На еден сотров како пилот мерки беше отстранета целата инвазивна вегетација и собран целиот кабаст отпад





Столб 2: Знаење и наука

Поголем дел од проектите на МЕД вклучуваат активности за мониторинг и научни истражувања.

- Вработените во МЕД активно придонесуваат во повеќе меѓународни научни тела, како што се Eurolynx и IUCN Cat Specialist Group
- Учествуваат во подготовка на научни трудови (6 трудови објавени во научни списанија со импакт фактор.
- Редовно учество на научни конференции, за дополнителна промоција на постигнатите резултати од проектите (најмалку 7 вработени)
- 3 вработени поддржани да започнат со магистерски студии
- Поддршка на ИДСБ за организација на истражувачката акција во јули 2025 во НП Галичица

Macedonian Journal of Ecology and Environment

[Current](#) [Archives](#) [About](#) [Submissions](#) [Guidelines for reviewers](#) [Announcements](#) [Macedonian Ecological Society](#)

About the Journal

Aims and scope

Macedonian Journal of Ecology and Environment (MJEE) provides platform for international scientific community to publish advances in ecological and environmental sciences. Both, theoretical and experimental papers will be considered for publication. MJEE publishes original research papers in all aspects of ecology and environmental sciences. Studies in ecology may concern both aquatic and terrestrial ecosystems, plant and animal communities, interactions between organisms and their environment and biogeography. Original research in environmental sciences may concern environmental degradation and pollution (air, water, soil), sustainable development, natural resources management, agroecology, geoecology, risk/hazard assessment, toxicology, waste management, environmental protection, environmental radioactivity, environmental legislation, environmental management and environmental education. Papers describing solely technological or industrial processes are not to be considered. MJEE is published in two issues per year.

Current Issue

Vol. 27 No. 2 (2025): Macedonian Journal of Ecology and Environment

Published: 2025-12-29

Announcements

[Atom 1.0](#)

[RSS 2.0](#)

[RSS 1.0](#)

Information

[For Readers](#)

[For Authors](#)

[For Librarians](#)

[Make a Submission](#)

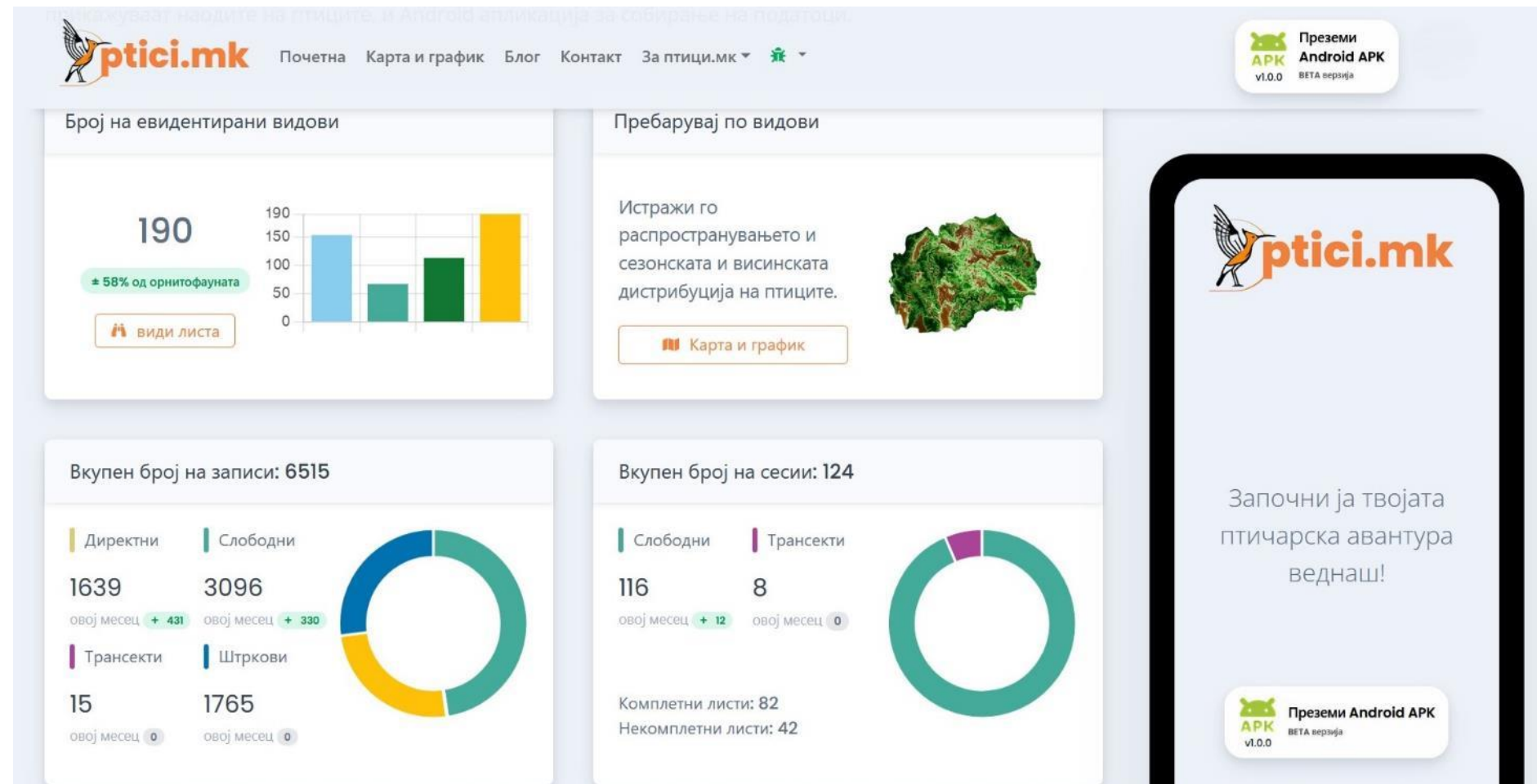
МЈЕЕ - објавени 12 трудови

Том. 27-1 и 27-2 за 2025 година

www.mjee.org.mk



Европски портал за птици

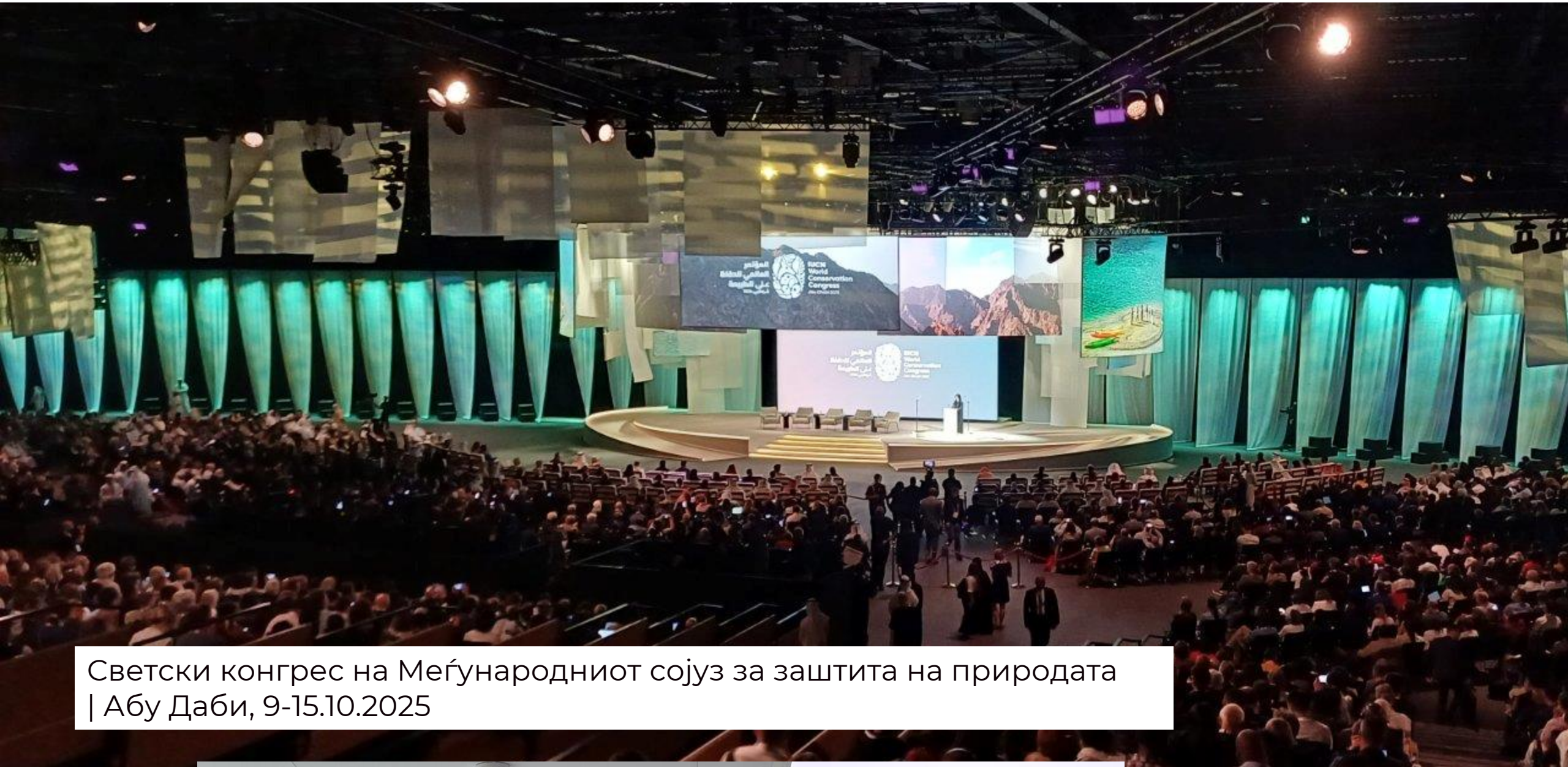


- Унапреден концептот на граѓанска наука, преку лансирање на платформата ptici.mk (првата национална платформа и мобилна апликација за податоци за птици), која веќе има над 30.000 записи
- Обучени повеќе од 15 нови волонтери за препознавање на птици и за користење на апликацијата ptici.mk
- Во тек - консолидација на податоците од ptici.mk кон Европскиот портал за птици (<https://eurobirdportal.org>) – каде во живо ќе се евидентираат набљудувањата направени во МК





Учество на конгреси и конференции



Светски конгрес на Меѓународниот сојуз за заштита на природата | Абу Даби, 9-15.10.2025



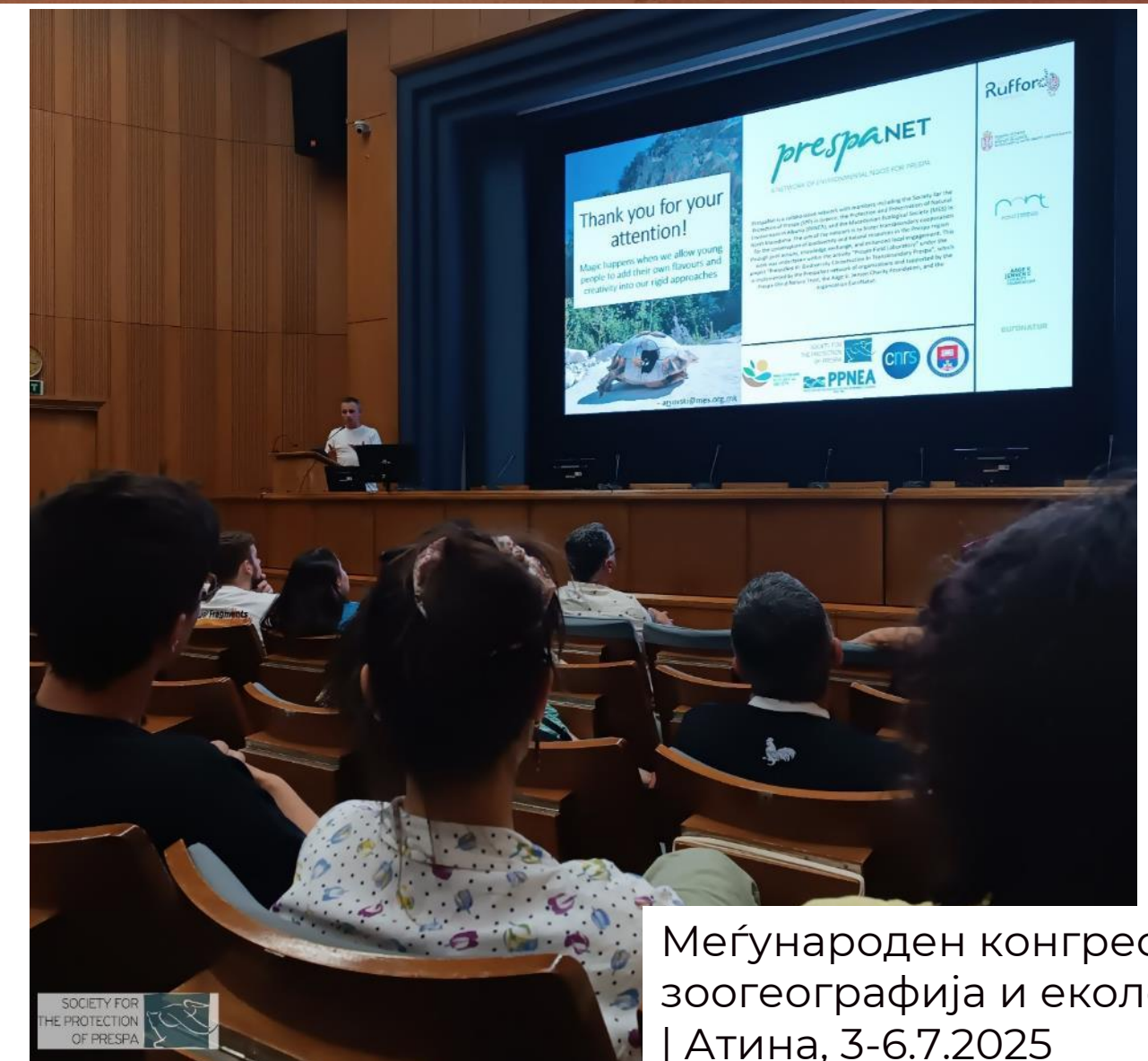
Прекуграничен речен форум | Јанина/Коница, 24-27.9.2025



8. EUROLYNX | НП Долина на Семоа, Белгија, 13-15.10.2025



Светски конгрес на биосферни резервати | Хангжу, 22-26.9.2025



Меѓународен конгрес за зоогеографија и екологија | Атина, 3-6.7.2025



Програма за млади еколози „д-р Љупчо Меловски“

Доделени **7 мали грантови** и **3 средни грантови** за млади истражувачи, и тековни **5 средни грантови од 2024 г.**

Малите грантови ги разработија следните теми:

- Еколошки приод за екстракција на биоактивни компоненти на *Hypericum perforatum*; *Tradescantia* како показател на генотоксичниот потенцијал на загадувањето на воздухот во Скопје; утврдување на состојбата со индиректна контаминација со пестициди на дивата флора во Преспа; еколошки услови, статус и значење на видот *Pterosephalus perennis* за Јабланица; микробнолошки диверзитет долж реката Вардар; антимикробен потенцијал на лабораториски добиен хидродестилат од видови од родот *Lavandula*; врзување на органски јаглород во Моноспитовско Блато според градиент на влажност и зачуваност.

Преку **средните грантови** се направи:

- идентификација на нов ендемичен вид растение *Euphorbia glareosa* во Македонија;
- анализа на дистрибуцијата и диверзитетот на биоактивни соединенија кај ендемични растителни видови од прилепско-мариовскиот регион,
- се продлабочија знаењата за биодиверзитетот на квасците кај различни видови житарици, за нивната екологија и улога во микробните екосистеми и
- Посочија на потенцијалот на белиот млечен трн за фиторемедијација, односно за прочистување на почвите од тешки метали и азотни соединенија.





Столб 3: Социо-еколошки системи – екосистемски услуги

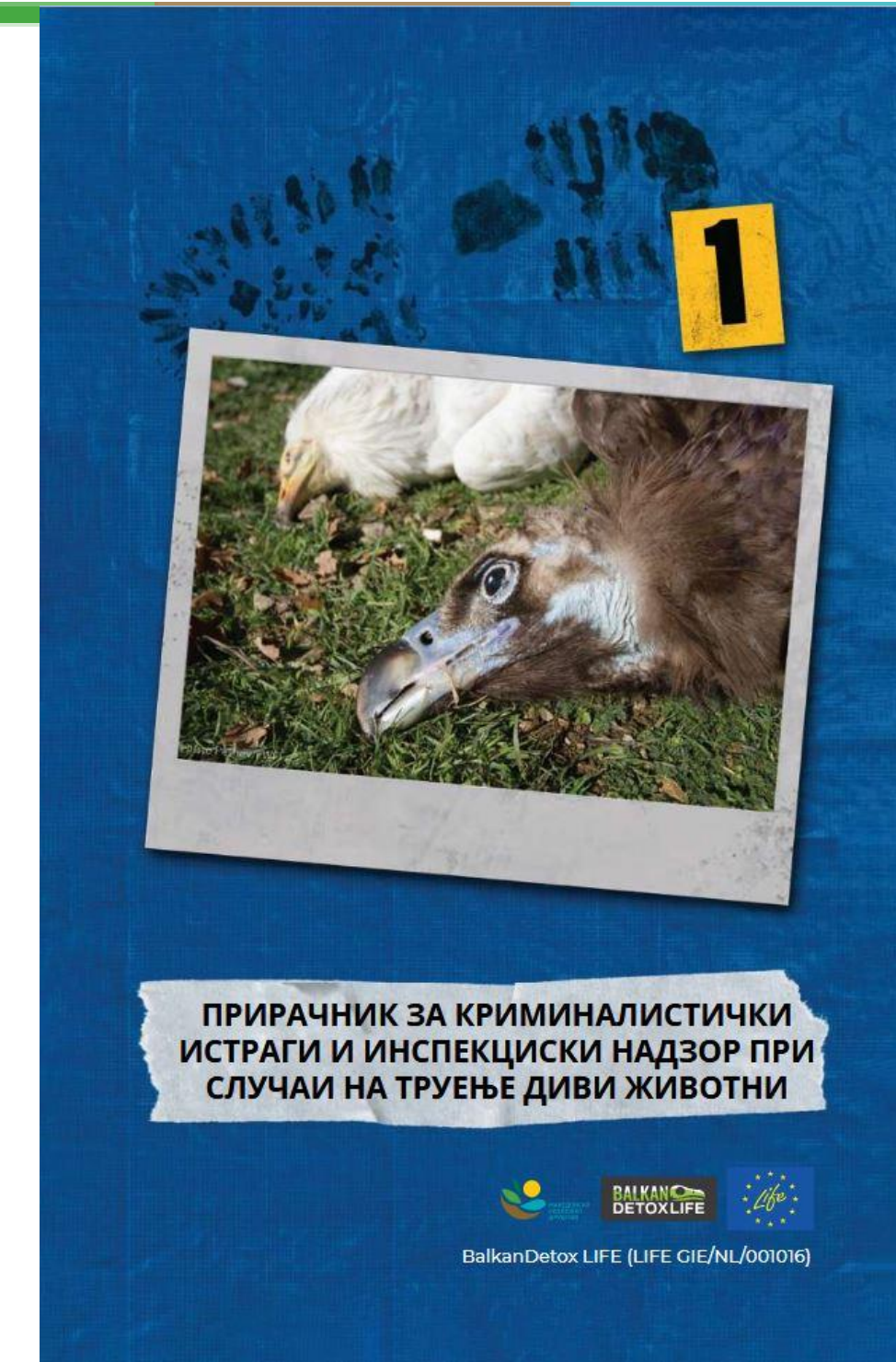
- Се заложивме и поддржавме воспоставување на втор национален focal point за IPBES
- Примената рамката за екосистемски услуги во практично планирање кој се спроведуваше во шест општини (Гази Баба, Арачиново, Липково, Сарај, Желино и Јегуновце) (UNEP/GEF STAR 6), изработена практична анализа на потенцијалот на екосистемските услуги на шумите и пасиштата - научно заснована алатка за локалните планери и директно придонесува за зајакнување на капацитетите на засегнатите страни
- Темата за екосистемски услуги успешно беше интегрирана во три нови проектни апликации во 2025 година





Столб 3: Социо-еколошки системи – справување со криминал врз дивниот свет

- Објавен **Прирачник за криминалистички истраги и инспекции во случаи на труење на диви животни** (на Македонски и Албански јазик)
- **Студиска посета** на Каталонското тело на рурални агенти, во која учествуваа 18 претставници на институции од Северна Македонија, Албанија и Косово
- Две **работилници** за криминал врз дивниот свет, организирани во рамките на БЛРП, отворија нови можности за соработка со претставници на органите за спроведување на законот, што може да доведе до долгорочни партнерства
- Финализиран **Националниот акциски план за борба против труење на диви животни** со активно учество на МЖСПП
- Организирана **тркалезна маса со ловџии во преспанскиот регион**, во тек е подготовка на анализа за обемот на практиките на криминал врз дивниот свет во регионот





Столб 3: Социо-еколошки системи – поддршка на институциите и вклучување на локалните заедници

- Започнавме подготовка на брза проценка на националните цели за биодиверзитет и рамката за мониторинг, како дел од процесот за ревизија на Националната стратегија и акциски план за биолошка разновидност (NBSAP), за **усогласување Глобалната рамка за биодиверзитет (KM GBF)** според насоките на Конвенцијата за биолошка разновидност (CBD)
- Дадовме **коментари за новиот Закон за шуми**, доставени до МЗШВ
- Спроведена **обука за двајца водичи во природа** (со фокус на набљудување птици) во соработка со Националната агенција за туризам.





Столб 3: Социо-еколошки системи – поддршка на институциите и вклучување на локалните заедници

Четврти Извештај во сенка за поглавје 27, потпоглавје за природа - Изработка и промоција



ИЗВЕШТАЈ ВО СЕНКА ЗА ПОГЛАВЈЕ 27

(2024 - 2025) - напредок во место

Платформа 27



- Поддршка на **Здружението за развој на с. Белица, Кичево** и Мрежата на рурални заедници долж Беличка Река во еколошкиот коридор Илинска-Плакенска планина – насочена кон идентификација на приоритетни теми и спремање проектни апликации





Мрежа за
искуствено
учење

Столб 4: Еколошка едукација

Мрежата за искуствено учење започна со 5 институции и организации, а во 2025 вклучуваше 11 партнерски организации за поддршка на формалниот образовен процес за учениците од основно и средно образование во нашата земја од областа на животната средина и климатските промени

- **Функционална веб страна** <https://miu.mk/>
- Спроведени над **220** еднодневни тематски работилници и вклучени околу **6500** ученици и **300** наставници (во тригодишен период)
- Проширена годишна програма за искуствено учење **одобрена од страна на БРО**
- **Образовните програми се прилагодени и за деца со попреченост**





Едукативни активности во прекуграничниот преспански регион

- Одржана еднонеделна прекугранична летна школа со практични активности за управување со влажни живеалишта, мониторинг на водни птици и мапирање на живеалишта со дрони и ГИС за студенти од Албанија, Грција и Македонија во грчката страна на преспанскиот басен
- Подигната еколошката свест кај 273 локални ученици и 20 учители со помош на материјалот подготвен токму за преспанскиот регион (интерактивни работилници и нашата друштвена игра „Преспа“)



- Организирани се 5 едукативни работилници со ученици од основни училишта во Преспанскиот регион, со учество на 129 ученици, како и 1 семејна работилница со 20 деца и родители, посветени на влијанието на отпадот врз екосистемите и биодиверзитетот во Преспа.
- Подготвено е едукативно видео и интерактивни едукативни квизови за влијанието на отпадот врз природата, кои се објавени на веб страницата www.presparazbudise.com
- Зголемена свест и знаење кај учениците за влијанието на отпадот врз природата, живеалиштата и биодиверзитетот во Преспанскиот регион.
- Поттикната мотивација кај младите за одговорно управување со отпад, вклучително селекција на отпад, рециклирање и грижа за природата



Столб 4: Еколошка едукација

На **Дојранското Езеро** беше организиран четиридневен едукативен камп за биодиверзитет за 30 ученици од средните училишта од Југоисточниот регион. Кампот имаше за цел да ги едуцира и мотивира младите за значењето на заштитата на биодиверзитетот, преку практично искуствено учење во природната средина на Дојранското Езеро.



Во рамките на БЛРП, едукативните активности беа фокусирани на Шар Планина.

Во 5 основни училишта во регионот беа опфатени 511 ученици (360 албанска етничка припадност, 151 од македонска етничка припадност)



Столб 5: Животна средина и клима



Јавна научна трибина за состојбите со загадувањето на животната средина | Скопје, 18.12.2025



Столб 6: Организациски развој

Sigrid Rausing trust - обезбеден нов нерестриктивен грант (трета фаза 2024-2026)

- Поддршка за опремување и одржување на канцеларијата
- Дополнување плати на вработените
- Внатрешни политики на МЕД - надоградување на финансиската база, човечки ресурси, правна помош, други тековни трошоци
- Надополнување на резервен фонд
- Продолжение на Програмата за млади еколози „д-р Љупчо Меловски“

THE SIGRID RAUSING TRUST

Hans Wilsdorf Foundation - нерестриктивен грант за спроведување на стратешкиот план (2023-2027)

- Поддршка на управување со финансии и комуникациски активности
- Обезбедување потребна ИТ опрема
- Учество на обуки/конгреси
- Кофинансирање на други проекти
- Поддршка на активности за мониторинг и управување со двете ЗП Осоговски Планини и Малешево

FONDATION
HANS WILSDORF

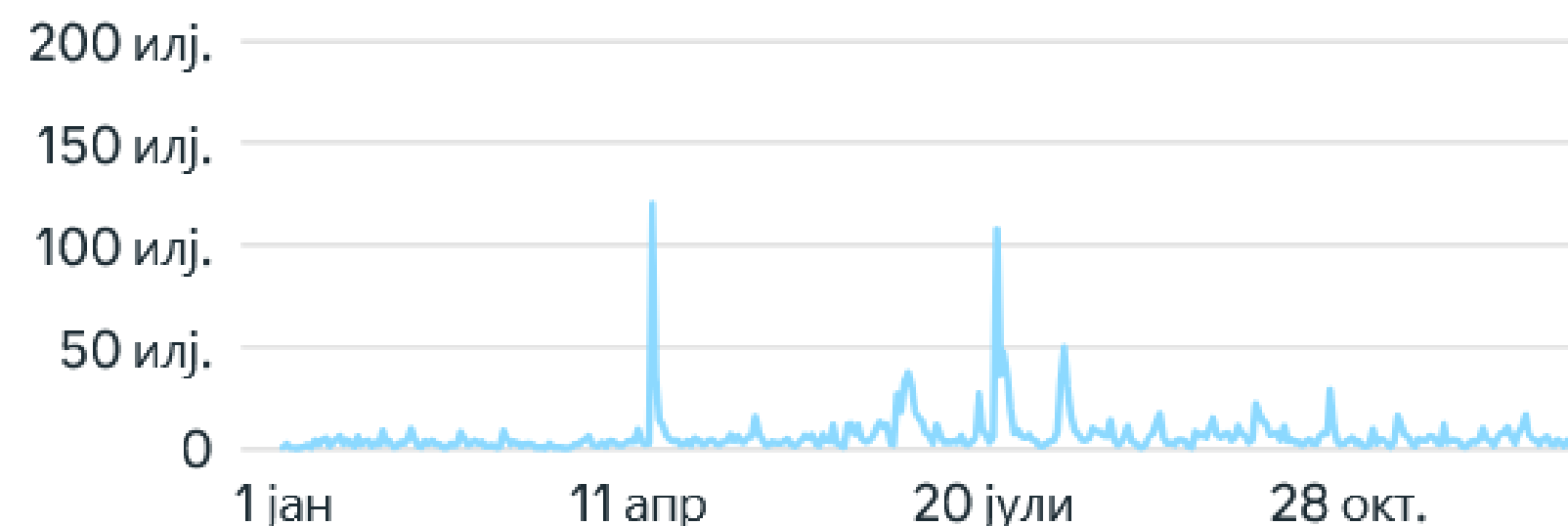
Социјални медиуми



Views ⓘ

Извези ▾

2,4 мил.

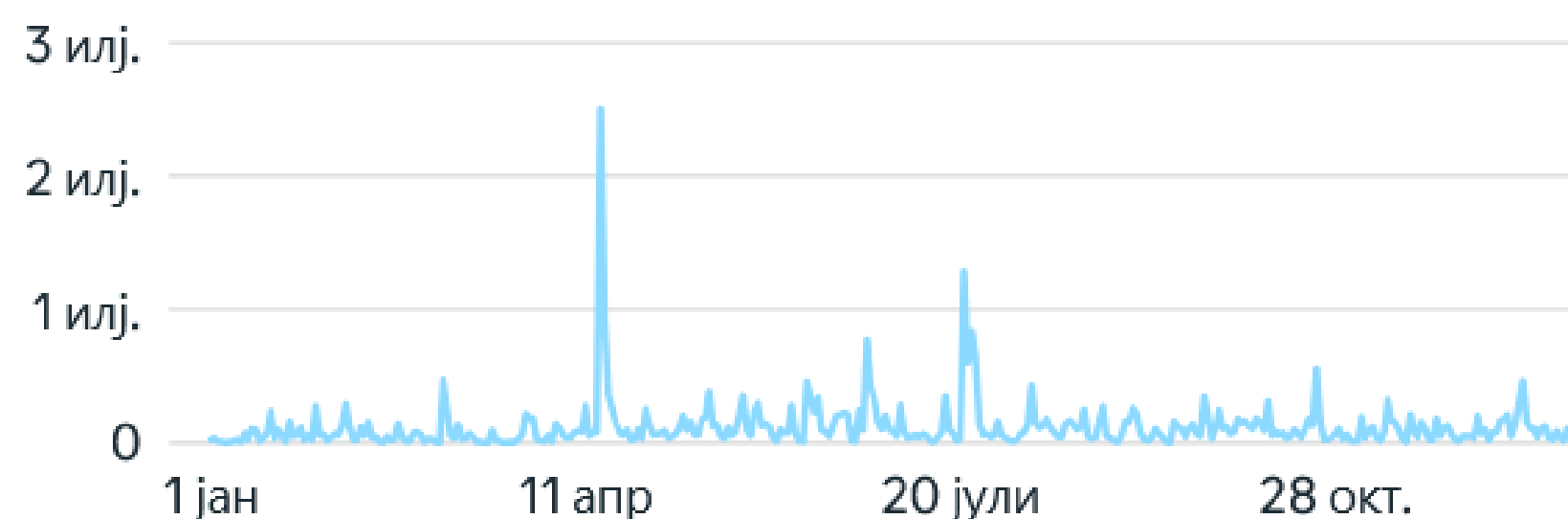


— Прегледи

Content interactions ⓘ

Извези ▾

42,3 илј. ↑ 90,6%



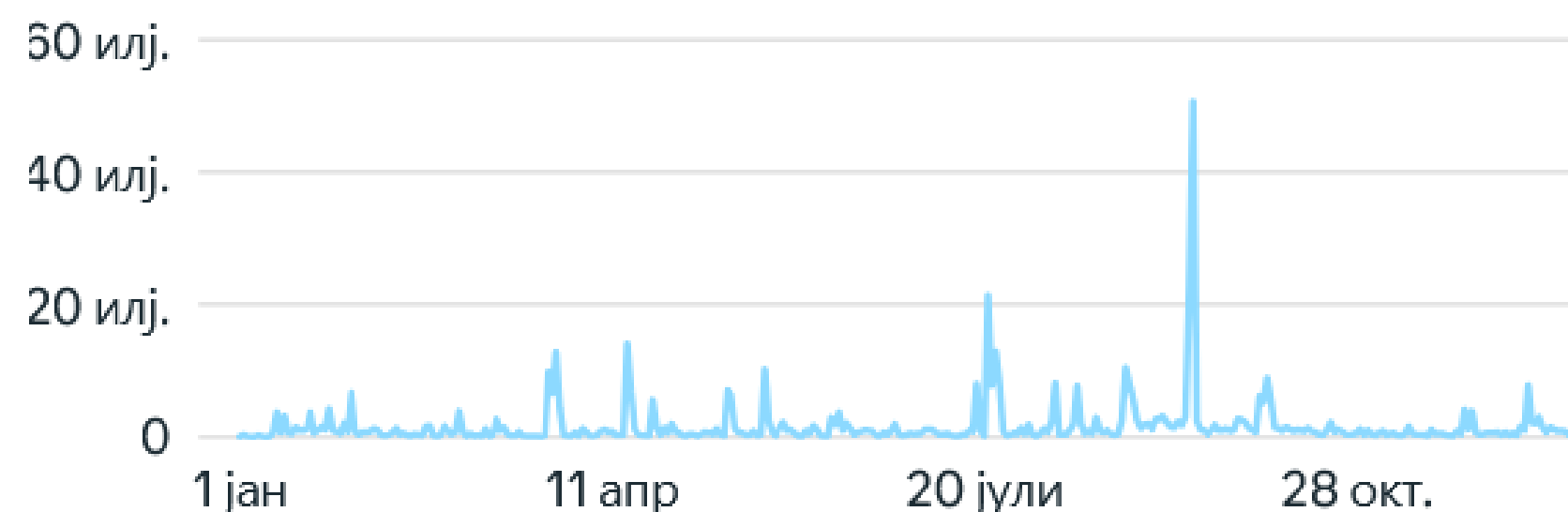
— Интеракција со содржина



Досег ⓘ

Извези ▾

239,4 илј. ↑ 382,6%



— Досег

2025 vs 2024

- Достигнати **2,4 милиони** прегледи на Фејсбук
- Раст од **+90,6%** во бројот на интеракции со публиката на Фејсбук
- Раст од **+42%** во трендот на нови заследувања на Фејсбук
- Раст од **+382,6%** во досегот до публиката на платформата Инстаграм



Комуникација со членовите и соработниците

- Годишна средба на членовите, НП Пелистер
- Тура на Китка во чест на д-р Љупчо Меловски
- Фото конкурс и календар на тема „Клисури“
- Патувачка изложба за балканскиот рис
- Мурал посветен на балканскиот рис поставен на Тетар Комедија
- Мурал за шумата на Буковиќ нацртан во ОУ во Гостивар
- Ден на гравот
- Започната соработка со бизнис секторот (ДМ Маркет, ЕВН)





Состанок на работната група за природа и клима на BirdLife International за Европа и Централна Азија

Партнери на BirdLife од цела Европа се собраа за да дискутираат како да останеме силни во овие предизвикувачки времиња — и како да продолжиме да ја штитиме природата истовремено.

Додека политичкиот притисок, недостигот на средства за финансирање за заштита на природа и променливите наративи сè повеќе влијаат врз нашата работа, истражувавме како да градиме отпорност одвнатре кон надвор — преку прилагодување на начинот на кој се организираме, комуницираме и застапуваме за птиците и нивните живеалишта, без разлика дали се наоѓаат во или надвор од заштитените подрачја.



На состанокот ги дискутиравме и дававме предлог решенија на следниве прашања:

- ◆ Како можеме подобро да ги заштитиме екосистемите, а истовремено да ги зајакнеме партнерските организации на BirdLife?
- ◆ Можеме ли да ја пренасочиме нашата порака за да покажеме како природата придонесува за општата благосостојба, го јакне економскиот раст на локалните заедници?
- ◆ Како да останеме фокусирани и веродостојни додека се соочуваме со промени?



Во текот на 2025 година, проектните активности, теренската работа и јавниот ангажман на Македонското еколошко друштво беа пренесени во над 260 медиумски објави од македонското говорно подрачје.

МАКЕДОНСКОТО ЕКОЛОШКО ДРУШТВО ГО ПРОМОВИРАШЕ САЈТОТ ПТИЦИ.МК



16 април 2025 - 13:31

Скопје, (С



Објав

Рtici.mk е замислен како платформа за поддршка на растечкиот број набљудувачи, истражувачи и фотографии на птици (Фото: Ртиси.МК) Македонското еколошко друштво (МЕД) го промовираше новиот сајт рtici.mk, на кој ентузијастички и истражувачи ќе можат да учат и да споделуваат знаења за птиците.

МЕД лоцираше уште еден балкански рис, Зора, млада и здрава женка

Македонското еколошко друштво успеа да лоцира уште еден балкански рис, објави организацијата на Фејсбук.



Македонското еколошко друштво започнува со проектот „Преспа – Зелена и сина иницијатива“

Проектот предвидува реализација на обемна програма составена од активности распоредени во четири клучни области: едукација, истражување, заштита и комуникација

11/06/2025 15:17



Со цел зајакнување на еколошките капацитети и унапредување на управувањето со природните ресурси во прекуграничниот Преспански регион, Македонското еколошко друштво започнува со имплементација на проектот „Преспа – Зелена и сина иницијатива: Зајакнување на заштитата преку истражување, едукација и комуникација“, финансиран од Европската Унија во рамки на програмата

Научна трибина „Состојбите со загадувањето на животната средина во Македонија“

Тим 24 | 18.12.2025 | 153

Македонското еколошко друштво ќе стипендира студенти на природните науки од преспанскиот крај

МЕД ќе ги вклучи студентите и во својата менторска програма преку која ќе стекнат

МЕД: Енигматични ознаки на најстарите желки на Голем Град



09/08/2025 - 9:01

ВЕСТИ.ГРАФИНИ

Дали знаете нешто повеќе за овој феномен? Прочитајте подолу и пријавете ни за било какви ознаки на желки кои можеби сте ги забележале во Преспа или околината, порачуваат од Македонското еколошко друштво (МЕД), кои објавија и фотографии со ознаки со „12“ и „20“ на оклопот на желки.

Иницијатива за северни шуми – приказна за прекуграничен успех во обновување на шумите

© Bisera | November 6, 2025 | 1:24 pm



Ресенскиот Сарај блесна во ликот на балканскиот рис!



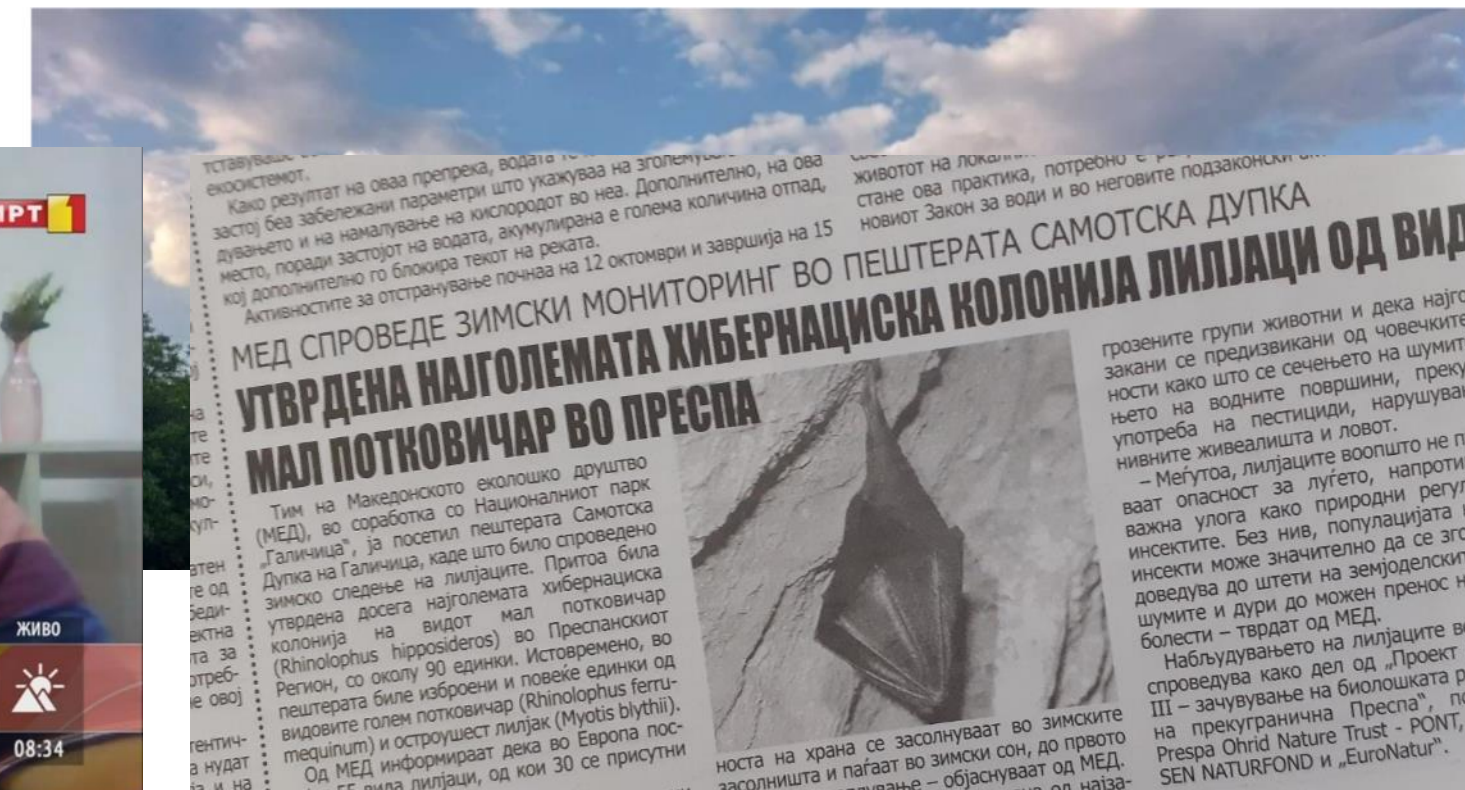
септември 23, 2025



„ЗЕЛЕНА ИДНИНА: ОД ГРАДИНКА ДО УЧИЛИШТЕ“

Светски ден на реките – повик на МЕД за нивна заштита

28/09/2025 | 15:00 | реки



Најнов Вести, Маг Метеоро плевпу



СОСТОЈБА СО ПОЖАРИТЕ

ЖИВО

08:34



Рб	Проект	Финален финансиер	Година старт	Година крај	Буџет	Вал
1	Ажурирање индикатори за природа	МЖСПП	2024	2025	180000	MKD
2	Балкан Детокс LIFE - LIFE GIE-NL-001016	European Commission	2020	2025	115105	EUR
3	Безбедни жици за загрозени птици LIFE	European Commission	2025	2030	325150,53	EUR
4	БестБелт Малешево	Еуронатур	2025	2026	18036,9	EUR
5	Буковиќ - обнова на шумите во МК и АЛ	The Swedish Postcode Foundation	2023	2025	169830	EUR
6	Вардарски острови-Чигри	ДМ Дрогерие	2025	2026	626550	MKD
7	ДМ едукација	ДМ Дрогерие	2025	2026	560980	MKD
8	Европски портал за птици LIFE	European Commission	2023	2026	22855,2	EUR
9	Заштита на Медитеранските влажни зони	France Agency for Development (AFD)	2024	2027	52500	EUR
10	Зимски цензус на птици AFD2	France Agency for Development (AFD)	2023	2025	8800	EUR
11	Зимски цензус на птици и мониторинг на нелегални активности BLI	BirdLife International	2023	2025	9000	EUR
12	Изработка на студија за Јабланица	МЖСПП	2025	2026	9000	EUR
13	ИКС Преспа кампања за управување со отпад	European Commission	2025	2027	917609,56	MKD
14	Искористување на земјиште и проценка на ЕСУ од шумите и пасиштата во 6 пилот општини во МК	ГЕФ	2022	2025	193870	USD
15	Крупните сверови во централен и југоисточен Балкан	WWF Adria	2025	2025	4800	EUR
16	МИУ Програма за квалитет на воздух	Swedish International Development Agency	2023	2025	5647984,3	MKD
17	Натура 2000 и ЦИТЕС ИПА	EU	2023	2025	150000	EUR
18	Поддршка за Глобалната рамка за биодиверзитет	ГЕФ	2025	2026	188500	USD
19	Поддршка на централната работа на МЕД 3	Sigrid Rausing Trust	2024	2026	375000	GBP
20	Прекуграничен проект за зачувување на кафеавата мечка	Budai Foundation	2024	2026	61730	EUR
21	Прекугранично управување со заштитени подрачја во Западен Балкан	German Environment Agency	2025	2027	129833,55	EUR
22	ПреспаНет Проект III	Prespa Ohrid Nature Trust	2024	2027	502516	EUR
23	ПреспаНет проект III (Јенсен)	Јенсен фондација	2024	2027	167505,29	EUR
24	Програма за биодиверзитет и отпорни екосистеми	Швајцарска агенција за развој и соработка	2025	2026	30000	CHF
25	Програма за закрепнување на балканскиот рис 2.0	Hans Wilsdorf Foundation	2022	2027	403204	EUR
26	Проширување и одржливост на МИУ	SIDA	2025	2027	16207469,76	MKD
27	Сина и зелена Преспа	Европска Унија	2025	2028	2352105,5	EUR
28	Спроведување на ПЕУ шема во Вевчански Извори	Фармахем	2024	2025	369000	MKD
29	Спроведување на стратешкиот план	Фондација Ханс Вилсдорф	2023	2027	250000	EUR
30	Стари шуми во Западен Балкан	Јенсен фондација	2022	2025	14500	EUR
31	Студија за природа за Просторен план на РСМ	Агенција за планирање на просторот	2022	2025	129500	MKD
32	Четврти извештај во сенка	Швајцарска Влада	2025	2025	60000	MKD
33	Шара-Кораб-Коритник-Маврово	Јенсен Фондација и Елса Перети Фондација	2025	2028	123050	EUR

Соработници, партнери, финансиери/донатори

МЕД е членка на:

- ❖ Меѓународната унија за зачувување на природата (IUCN) од 2017
- ❖ Асоцијација на Европскиот Зелен Појас од 2017
- ❖ CEEweb for Biodiversity од 2008

МЕД е партнер на BirdLife International од 2018

